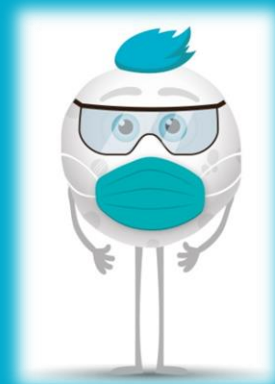




# ŠKOLENÍ BOZP, PO a Havarijní prevence

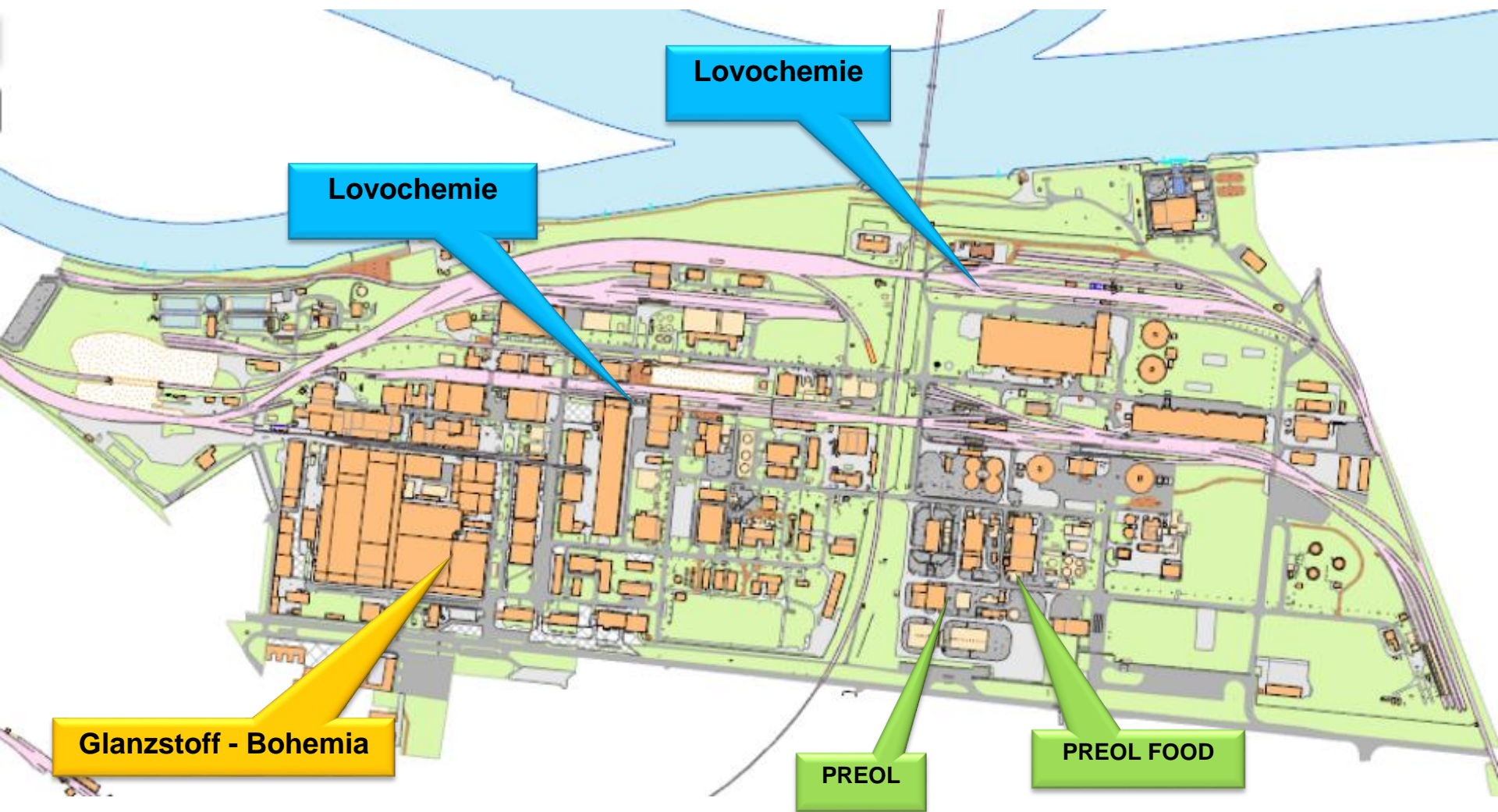
Zpracovalo oddělení BOZP a PO  
30. 4. 2020











- **Zvýšit povědomí a přístup k BOZP a PO**
- **Odpovědnost za vlastní bezpečnost**
  - **Dodržování zásad BOZP**
- **Hlášení každé mimořádné události (TEL: 416 561 500)**
- **Vrátit se domů ze zaměstnání bez újmy na zdraví nebo na životě**
  - **Prestiž společnosti**



## ● Bezodkladně nahlásit každý pracovní úraz

- Svému přímému nadřízenému – zápis do knihy úrazů
- Podnikovému dispečerovi
- Policii v případě podezření na trestný čin (hlášení na PD)



**Tel. číslo: +420 416 56 150 0**

# Zákoník práce č. 262 /2006 Sb.

Účinnost od 01.01.2007

- § 101 Základní ustanovení – předcházení ohrožení života a zdraví při práci
- § 102 Prevence rizik
- § 103 Povinnosti zaměstnavatele a zaměstnance
- § 104 Osobní ochranné pracovní prostředky
- § 105 Povinnosti zaměstnavatele při pracovních úrazech
- § 106 Práva a povinnosti zaměstnance
- § 108 Účast zaměstnanců na řešení otázek bezpečnosti a ochrany zdraví při práci
- § 227-231 odborný rozvoj zaměstnanců – školení, kvalifikace

Aplikace výše uvedeného ustanovení jsou ve společnosti stanovena ve formě Vnitřních předpisů jako jsou např. TOP, PI, SM, MPBP, BP, PR apod.



- **Zákon č. 263/2016 Sb, Atomový zákon**
- v Lovochemii se používají pro řízení technologie zdroje ionizujícího záření (ZIZ)
- používané ZIZ jsou slabé, 1 m od ZIZ je velikost radiace srovnatelná s radiací přírodního pozadí (tj. s radiací co přichází od země a z vesmíru)
- prostor, kde se ZIZ vyskytují, je ohraničen značkami se symbolem radiačního nebezpečí a červenou čarou na podlaze (tzv. sledované pásmo)
- kdo nemusí vstupovat do sledovaného pásma, ať do něj nevstupuje.
- **POKYNY PŘI NÁLEZU ZDROJE IONIZUJÍCÍHO ZÁŘENÍ**
- Pokud někdo najde v areálu Lovochemie, a.s. anebo v jeho blízkosti předmět označený tímto symbolem radiačního nebezpečí, je povinen o tom informovat ostrahu areálu a dispečink.
- **Ti zajistí uvědomění dohlízející osoby a vedení závodu.**
- Dohlízející osoba pak zajistí identifikaci a bezpečné uložení tohoto předmětu!





**Zákaz požívání alkoholických nápojů,  
jiných návykových a omamných  
látek.**

**Zákaz vstupu osobám pod vlivem alkoholu a jiných  
omamných látek do areálu!**

**Zákaz konzumace alkoholu nebo jiných omamných  
látek včetně jejich nošení do areálu APCH!**





# **Zákaz kouření mimo vyhrazené prostory**

**Zákon č. 65/2017 Sb. o ochraně zdraví před škodlivými účinky návykových látek**

**● Zákaz kouření v celém APCH vč. kabin motorových vozidel. Týká se i elektronické cigarety!**

**● Kouření je povoleno jen ve vyznačených prostorech!**

**Fotografovat a filmovat bez  
předešlého souhlasu příslušných  
vedoucích.**



- ☐ Nevnášet do areálu střelné zbraně a výbušniny,
- ☐ Nevstupovat se zvířaty do areálu, dále je zakázáno chovat zvířata v areálu,
- ☐ Dodržovat a řídit se pokyny uvedené na bezpečnostních tabulích umístěných na vstupních branách,
- ☐ Předložit průkazky ke kontrole strážnému bezpečnostní agentury,
- ☐ Umožnit kontrolu zavazadel a vnitřního (zavazadlového) prostoru motorových vozidel,
- ☐ V areálu je **zakázáno vnášet a používat mobilní telefony (a to i vypnuté)** do prostoru výrobního zařízení a do dalších prostorů s nebezpečím vý (zóny), do prostorů které jsou tímto zákazem označeny.





NV č. 375/2017 Sb., kterým se stanoví vzhled a umístění bezpečnostních značek a značení a zavedení signálů

**ZÁKAZOVÉ**



**VÝSTRAŽNÉ**



**PŘÍKAZOVÉ**



**NV, ÚC, PP**



**PO**



## **Výňatek zákona o silničním provozu 361/2000 Sb., o provozu na pozemních komunikacích a o změnách některých zákonů**

- Tento zákon zpracovává příslušné předpisy Evropské unie a upravuje
- a) práva a povinnosti účastníků provozu na pozemních komunikacích,
- b) pravidla provozu na pozemních komunikacích,
- c) úpravu a řízení provozu na pozemních komunikacích,
- d) řidičská oprávnění a řidičské průkazy,
- e) působnost a pravomoc orgánů státní správy a Policie České republiky (dále jen „policie“) ve věcech provozu na pozemních komunikacích.
- **RAD-OAR-Propustkový řád, TOP-EXP-001 Dopravní řád podniku**

## Zákaz vjezdu/parkování

- do prostorů s nebezpečím výbuchu zóna 0, 1 a 2 (20, 21, 22)
- pod potrubními mosty (pokud není označeno značkou **P** )
- HUV, HUP, trafostanice
- 3 m od osy kolejiště
- 3 m od nadzemných, podzemných a nástěnných hydrantů
- v provozech bez povolení k vjezdu
- na nezpevněných a travnatých plochách




 **Maximální povolená rychlost v areálu**



 **Při zúžených komunikacích**



 **Maximální podjezdová výška neoznačená (nižší označená dopravní značkou)**



## Vstupovat do prostoru kolejíště!

**Nepřecházet kolejiště. Přejíždět v místech přechodu/přejezdu přes železniční přejezdy při aktivním výstražném, světelném a zvukovém znamení!**



- V areálu je zakázáno vjíždět do prostoru výrobního nebo skladovacího zařízení bez povolení vystaveného nebo vydaného odpovědnou osobou. Vznikne-li potřeba parkovat mimo vyhrazené parkoviště (např. v prostoru výroben), povoluje toto parkování vedoucí příslušného pracoviště.
- **Je zakázáno stát a parkovat pod potrubními mosty, na nezpevněných plochách, v ochranných prostorech zásobníků a v okruhu 3 m od nadzemních, podzemních a nástěnných hydrantů a osy koleje.**
- Rovněž je zakázáno parkování a garážování vozidel ve výrobních nebo skladovacích halách a dílnách bez souhlasu vedoucího příslušného pracoviště.



Zjistí-li v areálu jakýkoliv zaměstnanec nebo kontraktor, hrozbu vzniku nebo vznik rizikového stavu nebo skoronehody, je povinen tuto skutečnost neprodleně ohlásit svému nadřízenému. Není-li nadřízený k dosažení, pak uvědomí dispečink společnosti (tel. +420 416 56 2403) nebo předá informaci na oddělení BOZP a PO:

**(+420 416 56 3789, +420 416 56 3486)**

### **RIZIKOVÝ STAV**

Situace, při které vlivem chybného technického stavu zařízení, nevhodnou organizací práce nebo špatnou obsluhou zařízení může dojít k ohrožení zdraví a života osob, škodě na majetku či ohrožení životního prostředí.

### **SKORONEHODA**

Událost, která nastala a při které mohlo dojít k úrazu nebo poškození zařízení (popřípadě k oběma případům současně), ale pouze náhodnou shodou okolností k tomuto následku nedošlo.

Pro všechny práce na výrobním zařízení, budovách a pozemcích v majetku společnosti (tj. opravy, investice, údržba, kontroly a měření), mimo výjimek uvedených v TOP BOZP 147, se vystavuje **písemné Povolení k práci (PkP)**.

Pro PREOL dle **SOP02-SM 17 Povolení práce**.

PkP je oprávněn přijímat pouze pověřený účastník povolovacího řízení (**příjemce**) odpovídající za dodržení obecně a smluvně závazných předpisů, podmínek BOZP a PO, kvality a rozsahu vykonané práce definované v rámci povolovacího řízení. Odpovídá za to, že nedojde k ohrožení zdraví a života osob vyplývajících z jím prováděných, řízených a koordinovaných činností.

Povolení k práci **platí max. 14 kalendářních dní**, pro práce mimo činnosti s otevřeným ohněm a vznikem mechanických jisker, **platí povolení pouze 7 kalendářních dní**.

V PREOL se **Povolení práce prodlužuje každý den**.

- Povolení – Bez otevřeného ohně (broušení, vrtání)  
vystavovatel a příjemce
- Povolení – S otevřeným ohněm  
vystavovatel a příjemce + OBOZP a PO, HZSP
- Bezpečný pracovní postup  
Složení komise - Zástupce vystavatele a příjemce
  - Zástupce OBOZP a PO, HZSP
  - Zástupce příslušného/zvláštního obvodu
- Změní-li se podmínky požární bezpečnosti v průběhu práce s otevřeným ohněm, jiskřením a jinými zdroji zapálení, práce se musí přerušit a v práci lze pokračovat až po novém vyhodnocení a zajištění odpovídajících požárně bezpečnostních opatření.

**Zákaz: Zahájit jakékoli práce bez  
platného písemného Povolení k práci!**



Vstup do prostoru výrobních a skladových objektů/zařízení **je povolen** pouze zaměstnancům, kteří zde vykonávají určenou (zadanou) pracovní činnost, nebo zaměstnanců kontraktora/nájemce, který zde má své pracoviště na základě příslušné obchodní smlouvy (práce na PkP nebo práce na ohlášení).

Všechny osoby, které se z pracovních důvodů pohybují v prostoru výrobních objektů/zařízení, nebo skladovacích prostorů, mimo svá stálá pracoviště, jsou povinny **ohlásit každý svůj (i opakovaný) příchod i odchod** vedoucímu tohoto objektu nebo jím pověřenému zaměstnanci.

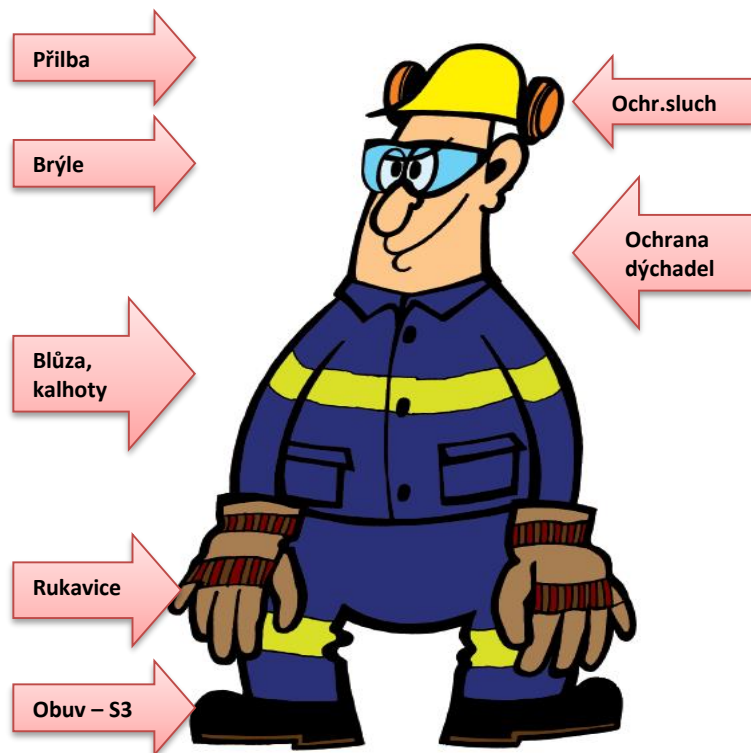
Za ohlášení vstupu obchodních partnerů zhotovitele/nájemce odpovídá zaměstnanec zhotovitele/nájemce, pověřený jejich doprovodem



**Je nutné používat specifické OOPP (osobní ochranné pracovní prostředky) dle daného rizika.**

*Např.:*

- Riziko úniku  $\text{NH}_3$  – ochrana dýchadel např. ochranná maska s příslušným filtrem
- Riziko potřísnění kyselinou nebo zásadou OOPP s kyselinovzdornou úpravou
- Riziko hluku – ochrana sluchu
- Riziko prachu – ochrana dýchadel např. respirátor



V prostorech, kde je riziko úniku čpavku, musí být všechny zde pohybující se osoby standardně vybaveny únikovým respirátorem nebo maskou chránící proti účinkům čpavku a osobním detektorem přítomnosti čpavku, pokud tuto povinnost stanoví písemné povolení k práci (týká se: stáčení a skladování čpavku, KD5, KD6, UGL, LV, LAV III, DA, DAM).

**Úniková  
polomaska**



**Ochranná  
maska  
příslušný filtr**



**Únikový  
respirátor**



Dočasné stavební konstrukce - **Lešení** se smí používat pouze k účelům, pro které bylo navrženo a smontováno, předáno odborně způsobilou osobou odpovědnou za jejich montáž a převzetí do užívání osobou odpovědnou za jejich užívání.

O **předání** a **převzetí** vyhotoví předávající na základě odborné prohlídky zápis potvrzující úplné dokončení a vybavení lešení. Při změněném způsobu užívání lešení, který by mohl mít za následek snížení statické, funkční nebo pracovní bezpečnosti, se konstrukce lešení musí z uvedených hledisek posoudit a v případě nutnosti v potřebném rozsahu upravit.

[illegible]



## Základní pravidla provádění výkopových a zemních prací

- Veškeré výkopové a zemní práce na území společnosti lze provádět pouze na základě platného, předem vystaveného písemného (F07) Povolení k výkopu. Povolení k výkopu je platné, když je podepsáno všemi určenými zástupci úseků a schváleno žadatelem o výkopové a zemní práce. Bez platného Povolení k výkopu nesmí být výkopové práce zahájeny.
- Zhotovitel je povinen zajistit, aby výkopové a zemní práce byly prováděny v souladu s požadavky státní legislativy, zejména NV č. 591/2006 Sb. a zároveň zodpovídá za řádné zabezpečení výkopů.
- Zahájení zemních prací bez Povolení k výkopu bude posuzováno jako závažné porušení smluvního vztahu. Za případné vzniklé škody je odpovědný objednatel. To však neplatí při provádění výkopu ve zvláštních případech v případě ohrožení zdraví a životů zaměstnanců, odvrácení živelných pohrom.
- Pro povolování se používá jednotný formulář PkP (F01) a Povolení k výkopu, překopu a terénním úpravám, dle (F07) tohoto TOP.
- V případě provádění výkopových prací a pohybu zaměstnanců ve výkopu, jehož hloubka nepřesahuje 1,3 m, není požadováno osobní zajištění OOPP, pokud byla předem vyhodnocena možná rizika.
- Výkopové práce ve výkopu hlubším než 1,3 m se považují za práci pod úrovní terénu a musí pro ně být současně vystaveno PkP. Pro práci na zařízeních umístěných ve výkopu Povolení k výkopu nenahrazuje PkP. V zeminách nesoudržných, podmáčených nebo jinak náchylných k sesutí a v místech, kde je nutno počítat s opakovanými otřesy, musí být stěny těchto výkopů zabezpečeny podle stanoveného technologického postupu i při hloubkách menších, než je stanoveno ve větě první.
- Každý výkop musí být označen tabulkou s těmito údaji:
- identifikační údaje výkopu, zhotovitel výkopu, uživatel výkopu, účel výkopu, kontaktní údaje na zhotovitele výkopu.
- Pro manipulaci s kabely na území společnosti platí příslušné ČSN, zejména ČSN 33 2000-5-52 – ed. 2.
- Pro práci v kolejišti jsou závazné předpisy v oblasti drah a oddělení ŽD.
- Veškeré výkopové a zemní práce na území společnosti se provádějí ručně, pokud není v povolení stanoveno jinak.
- Pokud se při provádění výkopových a zemních prací vyskytne v daném místě předmět, který by mohl být skrytou výbušninou, jsou zaměstnanci povinni okamžitě přerušit svou práci.

## Povinnosti žadatele o výkopové a zemní práce

- Před zahájením prací zajistit vystavení (F07) Povolení k výkopu. Nedílnou součástí Povolení k výkopu jsou přílohy s nákresem prostorového vymezení zemních prací nebo trasy výkopu. Nákras musí být proveden do výřezu základní mapy závodu ve vhodném měřítku. Žadatel o provedení výkopu odpovídá za proces povolování.

## Vystavování povolení

- Pro práce uvnitř zařízení a pod úrovní terénu (dále jen práce) se vystavuje PkP tohoto TOP. V rámci povolovacího řízení je nutno přihlédnout k zvýšeným nárokům na zajištění BOZP, s ohledem na charakter rizik ohrožujících zdraví a život osob, provádějících tuto pracovní činnost. Povolení se vystavuje nejen na vstup, ale také při potřebě nahlédnutí nebo nakročení do zařízení (průlezy, dvířka, konce potrubních rozvodů, apod.) vsunutím jednotlivých částí těla.
- Vystavovatel je ve spolupráci s příjemcem povinen stanovit pracovní postup pro bezpečné provedení práce. Vyžaduje-li bezpečné provedení práce další mimořádná opatření, při jejichž stanovení si není vystavovatel/zadavatel zcela jist, je oprávněn k tomu přizvat příslušné zástupce odborných útvarů. Jedná se především o zástupce útvarů pověřených údržbou daných zařízení, zástupce OBOZP a PO, HZSP apod. Závazný rozsah pracovního postupu je uveden v (F06) tohoto TOP.
- Příjemce povolení k práci řídí a zajišťuje celkový dozor a zabezpečení. V případě mimořádné situace musí být připraven zorganizovat a provést záchrannou akci s vyproštěním osob ze zařízení a následně zabezpečit poskytnutí první pomoci. K provedení záchranné akce musí mít její účastníci k dispozici vhodné osobní ochranné prostředky, případně další potřebné vybavení.

## Specifikace dalších podmínek

- Pro každý vstup a práci v zařízení musí být vytvořena pracovní skupina nejméně tří vyškolených osob s odpovídající kvalifikací pro provádění práce (1 osoba provádí práci + 1 osoba provádí zajištění + 1 osoba provádí dozor). Při nutnosti práce více osob uvnitř zařízení musí účastníci povolovacího řízení stanovit přiměřený počet dalších osob k provádění dozoru, organizaci a zabezpečení vyprošťovacích prací.
- Osoba/y provádějící práci musí být trvale pod dozorem stanovených osob. K tomuto účelu musí být zajištěny prostředky k zajištění jeho/jejich bezpečnosti a prostředky k snadnému vyproštění (např. bezpečnostní postroj se závěsem v týlu umožňující použití izolačního dýchacího přístroje s příslušnými doplňky apod.).
- Osoby provádějící zajištění a dozor musí být vybaveny osobními ochrannými prostředky ve stejném rozsahu jako osoba/y pracující v zařízení. Každý z členů pracovní skupiny před započítím práce stvrzuje svým podpisem ve formuláři uvedeném v (P06), že byl řádně seznámen se stanoveným pracovním postupem.

## **Pravidla pro zaměstnance seznámené**

1. Na elektrickém zařízení vykonávej činnost pouze v rozsahu seznámení, popř. poučení.
2. Nepracuj na živých částech elektrického zařízení, ani se jich nedotýkej.
3. Nezasahuj do elektrického zařízení, hrozí možnost úrazu, požáru, výbuchu.
4. Před přemístěním spotřebiče připojeného pohyblivým přívodem tento spotřebič bezpečně odpoj vytažením vidlice ze zásuvky. (Neplatí pro spotřebiče, které jsou k tomu účelu zvlášť konstruovány a uzpůsobeny, jako některé spotřebiče pro domácnost, elektrické ruční nářadí apod.)
5. Dodržuj návody, instrukce a místní provozní předpisy k provozování elektrických zařízení.
6. Při zjištění závady elektrického zařízení toto zařízení vypni a závadu ohlas.
7. Nezahajuj práci dříve, než odborný pracovník předá vypnuté a zajištěné pracoviště. (Odborný pracovník musí o stavu zařízení bez napětí přesvědčit ostatní tak, že se vlastní holou rukou dotkne vypnuté části.)
8. Dodržuj zákaz činnosti v ochranných pásmech elektrického vedení, popř. v jejich blízkosti.
9. Nepřibližuj se k přetrženým vodičům elektrického vedení (ani spadlým na zem) a nedotýkej se jich.
10. V případech činnosti nad rámec poučení dodržuj zásady formulované v bodech 2, 3 a 7 (týká se poučených pracovníků).

## Traumatologický plán

- Základní postupy poskytování první pomoci
- Poskytování první pomoci při konkrétních poraněních
- První pomoc při expozici chemickými látkami
- Nebezpečné chemické látky v objektu APC:  
Čpavek (Amoniak), Kyselina dusičná, Methanol,  
Methanolát sodný 30%, Hexan, Kyselina sírová  
koncentrovaná technická.



# NCHLaS

**NEBEZPEČNÉ CHEMICKÉ LÁTKY A SMĚSI**

## Čpavek/amoniak

Chemická značka: **NH<sub>3</sub>**

bezbarvý, vysoce rozpustný, extrémně dráždivý alkalický plyn, několikrát lehčí než vzduch - dráždí spojivky, ale vzácně i rohovku.

Potřísnění kůže vyvolá nejdřív zmrazení kůže a po chvíli poleptání, puchýře a defekty podobně jako u popálenin.

### Účinek:

- dusivě dráždivý
- prudce leptavý účinek na organické tkáně, hydrokopický – navazuje na sebe vzdušnou vlhkost se kterou tvoří bílou mlhu, zkapalněný čpavek způsobuje těžké popáleniny organické tkáně.

**Hořlavý a ve směsi se vzduchem výbušný**

## Příznaky:

dráždivý kašel, bolesti hlavy, pálení v ústech a nose, na plicích a v očích, dýchací potíže, závratě, zvracení, nevolnost, popř. křeče, bezvědomí, zástava dechu, po velké expozici trvá hluboké bezvědomí, těžké křeče, zornice jsou zúžené, dýchání a srdeční činnost mohou být nepravidelné, při expozici nad 980 ppm možný otok plic a zástava srdce.

## Obecně:

při nebezpečí ztráty vědomí dopravovat ve stabilizované poloze.

## Při nadýchání:

přenést na čerstvý vzduch, tělesný klid, nenechat chodit,  
v případě, že postižený nedýchá, **neprovádět umělé dýchání**, pouze masáž srdce,

**vždy přivolat lékaře!**

## Při potřísnění kůže a zasažení očí:

oči vyplachovat nejméně 10-15 minut vodou, rozevřít víčka třeba i slabým násilím, při výplachu pohybovat očima ze strany na stranu a vymývání zahájit od kořene nosu směrem ven, kůži rychle zbavit roztoku, omýt teplou vodou a mýdlem a opláchnout velkým množstvím vody.

## Oxid uhelnatý

### Chemická značka: CO

Hořlavý, bezbarvý plyn bez chuti a zápachu. Nerozpustný ve vodě. Lehčí než vzduch, se kterým tvoří výbušnou směs.

### Účinek:

- Toxický
- Vytěsňuje kyslík z hemoglobinu
- Poškozuje nervový systém

**Ve směsi se vzduchem výbušný**



**Příznaky:**

bolesti hlavy, poruchy srdečního rytmu, nevolnost, závratě, slabost, zvracení, zrychlení srdce a dýchání, kolaps, křeče, selhání krevního oběhu, zástava dechu.

**Obecně:**

při nebezpečí ztráty vědomí dopravovat ve stabilizované poloze.

**Při nadýchání:**

přenést na čerstvý vzduch, tělesný klid, nenechat chodit, zajistit neprochladnutí, v případě, že postižený nedýchá, provedeme masáž srdce,

**vždy přivolat lékaře!**

## Nitrózní plyny

**Chemická značka: NO<sub>x</sub> (směs NO a NO<sub>2</sub>)**

Rezavě-hnědý, páchnoucí plyn, dobře rozpustný ve vodě.

Ve směsi se čpavkem a vodíkem tvoří výbušnou směs.

### Účinek:

- Dráždivý
- Změny v krevním oběhu
- Útlum nervové soustavy
- Způsobuje záněty dýchacích cest od lehkých forem až po edém plic.

**Příznaky:**

dráždivý kašel, edém plic, resp. jiné poškození plic, cyanóza, šok postiženého, křeče, zástava dýchání.

**Otrava je nebezpečná tím, že se projeví až po několika hodinách po nadýchání.**

**Obecně:**

při nebezpečí ztráty vědomí dopravovat ve stabilizované poloze.

**Při nadýchání:**

přenést na čerstvý vzduch, tělesný klid, nenechat chodit, v případě, že postižený nedýchá, provedeme masáž srdce,

**vždy přivolat lékaře!**

## Hexan

**Chemická značka:**  $\text{C}_6\text{H}_{14}$

Bezbarvá hořlavá kapalina, III. třídy hořlavosti, pH neutrální. Izomery hexanu jsou převážně nereaktivní, a jsou často používány jako inertní rozpouštědlo v organických reakcích, protože jsou velmi nepolární. Jsou také součástí benzínu a lepidla používaná pro obuv, kožené výrobky a střešní krytiny. Používá k extrakci oleje a maziva z vody a půdy.

**Toxicita** hexanu je relativně nízká, i když se jedná o mírné anestetikum. Vdechnutí vysokých koncentrací způsobuje nejprve mírnou euforii, následně ospalost s bolestí hlavy a nevolnost.

**Při delší expozici může mít vliv na reprodukci.**

**Ve směsi se vzduchem výbušný**



**Příznaky:**

dráždivý kašel, edém plic, resp. jiné poškození plic, cyanóza, šok postiženého, křeče, zástava dýchání.

**Otrava je nebezpečná tím, že se projeví až po několika hodinách po nadýchání.**

**Obecně:**

při nebezpečí ztráty vědomí dopravovat ve stabilizované poloze.

**Při nadýchání:**

přenést na čerstvý vzduch, tělesný klid, nenechat chodit, zabraňte prochladnutí v případě, že postižený nedýchá, provedeme masáž srdce,

**vždy přivolat lékaře!**

## Methanol

Chemická značka:  $\text{CH}_3\text{OH}$

Methanol je vysoce hořlavá kapalina I třídy nebezpečnosti.

Bezbarvá, bez zápachu.

Toxický při vdechování, styku s kůží a při požití.

Nebezpečí velmi vážných nevratných účinků při vdechování, styku s kůží a při požití.

**Ve směsi se vzduchem výbušný**



## Všeobecné pokyny

Ošetřujícímu lékaři předložte bezpečnostní list.

## Nejdůležitější akutní a opožděné symptomy a účinky

- Methanol může po požití způsobit smrt nebo oslepnutí.
- Požití může vést k následkům jako: nevolnost, bolesti hlavy, zvracení, gastrointestinální poruchy, závrat, slabost, zmatenost, ospalost, bezvědomí, může vyvolat křeče.

## Při vdechnutí

Při nadýchání dopravte postiženého na čerstvý vzduch. Pokud postižený nedýchá, provádějte umělé dýchání. Konzultujte s lékařem.

## Při styku s kůží

Omývejte mýdlem a velkým množstvím vody. Postiženého ihned dopravte do nemocnice.

## Při styku s očima

Nejméně 15 minut pečlivě vyplachujte velkým množstvím vody a konzultujte s lékařem.

## Při požití

### **VYVOLEJTE zvracení.**

Vypít 30-40 ml ethylalkoholu (např. jednu sklenici 40% alkoholického nápoje) – **antidotum**.

Osobám v bezvědomí nikdy nepodávejte nic ústy.

Vypláchněte ústa vodou.

**V každém případě konzultujte s lékařem.**

PO

**POŽÁRNÍ OCHRANA**

## Požární ochrana

- zákon ČNR č. 133/1985 Sb., o požární ochraně ve znění pozdějších předpisů
- vyhláška MV č. 246/2001 Sb., o požární prevenci
- vyhláška MV č. 87/2000 Sb., o svářečských pracích

- 
- *vyhláška č. 23/2008 Sb., o technických podmínkách požární ochrany staveb, v platném znění (vyhláška č. 268/2011 Sb.)*
  - *kodex požárně bezpečnostních norem zejména řady 05 06..., 65 02..., 73 08...*



## **Činnost s vysokým požárním nebezpečím (VPN)**

činnosti dle §4 odstavce 3, písmeno a) a b) zákona o požární ochraně  
(skladování plynů a kapalin, stáčecí a čerpací zařízení)

## **Činnost se zvýšeným požárním nebezpečím (ZPN)**

činnosti dle §4 odstavce 2, písmeno a), b), c), d), h), j) zákona o požární ochraně

## **Činnost bez zvýšeného požárního nebezpečí (BZPN)**

činnosti dle §4 odstavce 4) zákona o požární ochraně, které nejsou uvedené v odstavcích 2 a 3

LOVOCHEMIE

PREOL

PREOL FOOD

### POŽÁRNÍ POPLACHOVÉ SMĚRNICE

Hlášení: požáru, výbuchu, úniku plynu, havárie, úrazu

Hlášení se provádí:

1. telefonem
2. tlačítkem EPS

Při telefonickém ohlášení uveďte:

- co se stalo
- místo (číslo nebo název objektu)
- číslo telefonu
- jméno

Požár  
Výbuch  
Únik plynu  
Havárie

→

→

Hasičský záchranný sbor podniku (HZSP)  
Podnikový dispečink  
Vedoucí zaměstnanec

→

**150**  
**2403 (736 507 221)**

**Každý je povinen:**

- poskytnout přiměřenou osobní a věcnou pomoc při zdolávání požárů, živelných pohrom a jiných mimořádných událostí, nevystaví-li tím vážnému nebezpečí nebo ohrožení sebe nebo osoby blízké
- vyhlásit poplach na pracovišti voláním „HORŮ!“
- provést opatření pro záchranu osob, provést nutná opatření k zamezení jeho šíření, ohlásit ihned zjištěný požár, výbuch, havárii nebo únik plynu podle tohoto schématu
- informovat vedoucího zaměstnance

**Vedoucí zaměstnanec:**

- určit postup pro zdolání požáru a pro případnou evakuaci osob, materiálu a dokumentace
- po příjezdu hasičského záchranného sboru informovat velitele zásahu o současně situaci a případném nebezpečí
- dbát pokynů velitele zásahu

**HLÁŠENÍ PORUCHY**  

Porucha

→

Podnikový dispečink

→

2403

+

→

**PŘIVOLÁNÍ LÉKAŘSKÉ POHOTOVOSTI**

→

+

Při telefonickém hlášení uveďte:

- co se stalo
- místo (číslo nebo název objektu)
- počet zraněných

Po ohlášení úrazu jdi na určené stanoviště a čekej na příjezd sanitního vozu.

**Úraz 155**

**Požár 150**

→

Vedoucí zaměstnanec

416 561 550

416 561 500

Duben 2016 Vypracoval: Jan Ruso – OZO v PO Z- 924/97

● **Pevná linka v LCH,  
PREOL, PREOL FOOD**

● **150 HZSP**

● **155 První pomoc**

● **2403 Dispečink**

● **Mobilní telefon**

● **+420 416 56 xxx 0**

Jak hasí hasicí přístroje dle hasicího média	Voda	Pěna	Oxid uhličitý (sníh)	Prášek	Plyn
Hořlavé kapaliny	nevhodné	výborně	dobře	výborně	dobře
Elektrické napětí do 1000V	nesmí	nesmí	výborně	výborně	dobře
Papír	dobře	dobře	omezeně	dobře	nevhodné
Prach, sypké látky	výborně	výborně	nevhodné	nevhodné	nevhodné
Počítače, elektronika	nesmí	nesmí	dobře	nevhodné	dobře

## Obsluha hasicího přístroje/kroky

1. VYTÁHNI POJISTKU!
2. NASMĚRUJ NA OHEŇ!
3. STISKNI PÁKU VENTILU!

Někdy je výhodnější použít spíše jemnější techniky než hasicí přístroj (např. u požáru v raném stádiu) – zamezit přístupu vzduchu a menší požár v zárodku uhasit improvizovanými prostředky: např. udusit botou, pokrývkami nebo jinými silnějšími textiliemi bez umělých vláken nebo vodou (pozor však na elektrické přístroje, či zařízení napojené do elektřiny.)



Požáry pevných látek organického původu, jejichž hoření je doprovázeno žhnutím, jako např. dřevo, papír, sláma, uhlí, guma, textil apod.



Požáry kapalin nebo látek přecházejících do kapalného stavu, jako např. benzín, olej, barvy, alkohol, vosk apod.



Požáry plynů, jako např. propan, metan, vodík, zemní plyn, svítiplyn, acetylen.



Požáry kovů, jako např. hořčík, hliník, draslík, sodík, lithium.



Požáry jedlých olejů a tuků (rostlinné nebo živočišné oleje a tuky) ve fritézách a jiných kuchyňských zařízeních.

Mezi vyráběné a skladované nebezpečné látky patří:

● **LOVOCHEMIE - SKUPINA B**

- Amoniak (čpavek) – zkapalněný plyn, toxický, výbušný
- Dusičnan amonný – kapalina, hořlavá
- Dusičnan manganatý – kapalina, oxidující
- Katalyzátor ESM 480 – pevná látka, toxická
- Kyselina monochloroctová – krystalická, toxická
- Oxid uhelnatý – plyn, výbušný, toxický
- NOx– plyn, toxický, výbušný, hořlavý

**(SM-PZH-036 Vnitřní havarijní plán , SM – PZH – 037 Povodňový plán)**

● **PREOL - SKUPINA A**

- Methanol – kapalina, toxická, vysoce hořlavá
- Hexan – kapalina, vysoce hořlavá, zdraví škodlivá
- Roztok methanolátu sodného – kapalina, toxická, vysoce hořlavá

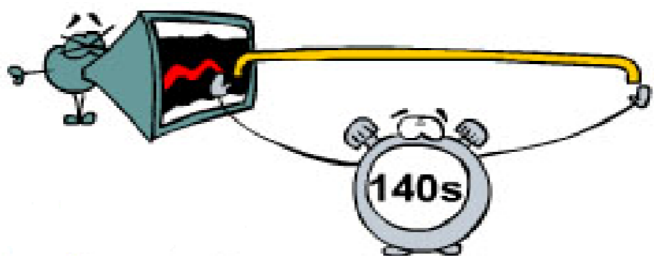
=====

● **PREOL FOOD – BEZ ZAŘAZENÍ**

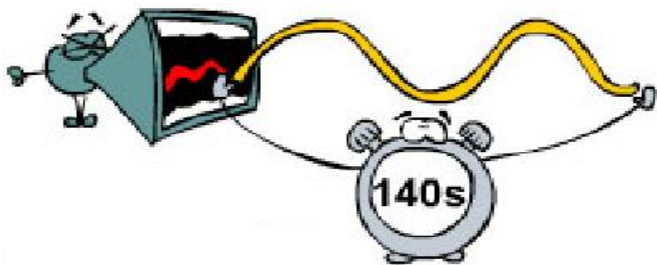
- **Glanzstoff - BEZ ZAŘAZENÍ** (Sirouhlík (CS<sub>2</sub>) - kapalina, toxická, vysoce hořlavá)







**Každou středu ve 12:00 hod.**  
**ZKOUŠKA** - nepřerušovaný tón sirén v  
 areálu po dobu **140 sekund**.



**VŠEOBECNÁ VÝSTRAHA**  
 -kolísavý tón sirény po dobu **140**  
 sekund, zpravidla 3x opakovaný v  
 cca třiminutových intervalech.

**VIS** – výstražný informační systém

## Lovochemie:

- SM- BOZP-002 Bezpečnostní pravidla pro zaměstnance jiných organizací (kontraktory)
- TOP-BOZP-017 Základní předpis BOZP
- TOP-BOZP-147 Povolení k práci
- SM-PO-001 Základní předpis PO
- TOP-BOZP- Práce ve výškách

## PREOL, PREOL FOOD:

- SM 17 Organizace BOZP při práci v PREOL/PREOL FOOD
- SM SPO 18 Stanovení organizace zabezpečení PO
- SOP03-SM 17 Bezpečnostní pravidla pro kontraktory
- SOP02-SM 17 Povolení práce

## Lovochemie+PREOL, PREOL FOOD:

- SM-PZH-036 Vnitřní havarijní plán
- SM-PZH-037 Povodňový plán
- TOP-BOZP-001 Lešení
- TOP-BOZP-212 Mimořádné události
- TOP-EXP-001 Dopravní řád podniku
- RAD-OAR-007 Propustkový řád
- CZZ- SM-BOZP-017\_PI-03 Základní požadavky BOZP, PO a ŽP pro realizaci zarážkových prací při CZZ



**LOVOCHEMIE PREOL PREOL**

**DOKLAD O ŠKOLENÍ**

Jméno a příjmení **JAN NOVÁK**

Datum narození **01. 01. 1980**

Dodavatel/společnost **AGROFERT**

Subdodavatel/společnost **LOVOCHEMIE**

+420 416 561 500 +420 736 507 221

150 155 Dispečer 2403

150 155 Dispečer 2403

150 155 Dispečer 2403

**LOVOCHEMIE PREOL PREOL**

**VSTUPNÍ - OPAKOVACÍ ŠKOLENÍ**

DATUM ŠKOLENÍ	PODPIS
XX. XX. XXXX	Podpis školitele!

**ZARÁŽKY**

DATUM ŠKOLENÍ	PODPIS

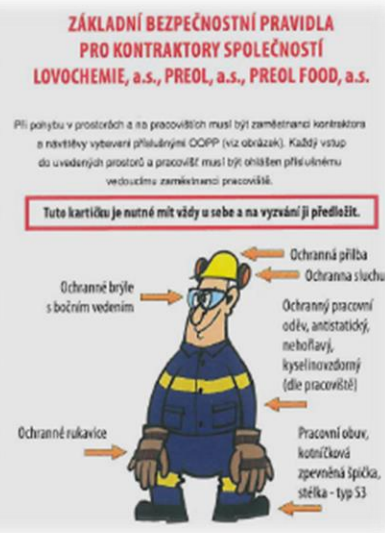
**LOVOCHEMIE PREOL PREOL**

**PREVENTIVNÍ POŽÁRNÍ HLÍDKY A POŽÁRNÍ DOHLED**

DATUM ŠKOLENÍ	PODPIS

**POVOLENÍ K PRÁCI**

DATUM ŠKOLENÍ	PODPIS



- Po absolvování školení obdrží zaměstnanec kontraktora kartičku – doklad o školení. Kartičky budou po dohodě předány oddělením BOZP a PO. Každý proškolený zaměstnanec (při prvním i při opakovaném školení) obdrží parafovanou kartičku od OBOZP a PO. V kartičce do kolonky školení se podepíše školitel (**zaměstnavatel kontraktora**).
- Proškolený zaměstnanec je povinen na vyžádání vždy předložit kartičku - doklad o školení ke kontrole. Pokud tento doklad nebude mít u sebe, bude tomuto zastavena práce do doby předložení kartičky - dokladu o školení.





● Děkuji



● Kontakt: [skoleni@lovochemie.cz](mailto:skoleni@lovochemie.cz)